



קוראים יקרים,

המידעון הנוכחי של "גיאוגרפיה בתל-אביב", השני במספר, שם דגש על יישומה ועל תרומתה של הפעילות המחקרית והאקדמית בחוג לגיאוגרפיה וסביבת האדם, למרחב ולקהילה שמחוץ לכותלי האוניברסיטה. כחלק מפעילות זו הושקו אתרי אינטרנט המציגים ידע ומידע לקהל הרחב, נחנכו פרויקטים בשיתוף הקהילה ולמענה, נערכו מחקרים בשיתוף פעולה עם עיריות שונות, והתקיימו סיורים במרחב התל-אביבי, כחלק מתכניות קורסים וביזמות עצמאיות של סטודנטים. לצד דגשים אלו, מתוארת הפעילות השוטפת שנערכת בחוג בשנת הלימודים הנוכחית וכוללת סקירת מחקרים נבחרים, שישה ספרים חדשים שנוספו למדף ספרי המחקר הגיאוגרפי ועליהם חתומים חברי סגל החוג, פתיחתה של היחידה למחקר תחבורה, מיונו של אוסף המפות ההיסטוריות ופרויקט מכירת המפות העודפות לקהל הרחב ועוד.

קריאה נעימה,

ד"ר משה גבעוני
ד"ר אורנה צפירי-ראובן

תודה מיוחדת לגב' אורנה לויין-אופק על העזרה בהפקת המידעון

קצרים: מהנעשה בחוג / 2 | אנשים / 4 | פרסים ומלגות / 5 | כנסים ואירועים / 6 | **מחקרים ופרויקטים בחוג:** מבט מקרוב / 7 | מחקרים חדשים / 11 | מזווית אישית / 12 | **פרסומים לשנת 2012:** ספרים חדשים / 13 | פרסומים בכתבי עת ובספרים / 15

אודות החוג לגיאוגרפיה

החוג לגיאוגרפיה וסביבת האדם שואף למצוינות בין-לאומית במחקר ובהוראה, תוך התמקדות בקשר שבין האדם לסביבתו ואימוץ חשיבה בין-תחומית, הכוללת את הגיאוגרפיה האנושית והפיזית. באמצעות שילוב של מתודולוגיות כמותיות ואיכותניות, המחקר וההוראה בחוג עוסקים במגוון רחב של תחומים ונושאים. החוג מציע תכניות לימוד לתארים ראשון, שני ושלישי וכן מסלולי לימוד מיוחדים לסטודנטים מצטיינים, היכולים להשתלב במעבדות המחקר שבחוג.

לפרטים נוספים ניתן לפנות למזכירות
החוג: anatzis@post.tau.ac.il

אתר החוג: <http://geography.tau.ac.il>



דו"ח הוועדה להערכת איכות הלימודים בחוג לגיאוגרפיה וסביבת האדם

נוגעת למיעוט היחסי באנשי סגל לעומת מספר התלמידים ודרישות ההוראה, כמו גם אי הוודאות לגבי מרכז המחקר הסביבתי באוניברסיטה. הן החוג והן האוניברסיטה דנים בימים אלו בהשלכות של דוח הוועדה ובשינויים הנדרשים כדי לחזק עוד יותר את המחקר ואת ההוראה בחוג לגיאוגרפיה וסביבת האדם.

בין לאומיים מן השורה הראשונה וזוכים במענקים למימון מגוון רחב של תחומי מחקר. בין היתר צוין בדוח יתרון החשוב של מעבדות המחקר (תשע במספר), המהוות אחד מעמודי התווך של החוג. בעיקר מצטיין החוג בשילוב תלמידיו לתארים מתקדמים בפעילות המחקר השוטפת בחוג, דרך פעילותן של המעבדות. הדו"ח העלה כמה בעיות, אחת מהן

בחודש ספטמבר 2012 הוגש לידי ראש החוג דו"ח של הוועדה הבין לאומית להערכת איכות הלימודים בחוג לגיאוגרפיה וסביבת האדם, אשר מונתה על ידי המועצה להשכלה גבוהה (מל"ג). הדוח מציין את ההיסטוריה הארוכה של החוג כמרכז מחקר והוראה מצטיינים, ואת אנשי הסגל כמובילים בתחומם. אנשי הסגל, כך נכתב בדוח, מפרסמים את מחקריהם בכתבי עת

היחידה למחקר תחבורה

נפתחה היחידה למחקר תחבורה בחוג לגיאוגרפיה וסביבת האדם בראשות ד"ר משה גבעוני. היחידה, אשר הוקמה במימון רשות המחקר והפקולטה למדעי הרוח באוניברסיטת תל אביב, תעסוק במחקר לקידום תחבורה בת-קיימא ומעבר לניידות דלת-פחמן (Low carbon mobility), תוך התייחסות למערכת התחבורה והניידות בכללותה עם דגש על תחבורה ציבורית. מטרת היחידה לעמוד בחזית המחקר האקדמי בתחום, להיות המרכז של מחקר התחבורה באוניברסיטת תל אביב ולתרום לקידום תחבורה בת-קיימא בישראל. ליחידה קשרי מחקר קרובים עם היחידה ללימודי תחבורה (Transport Studies Unit) שבאוניברסיטת אוקספורד ועם מספר רב של חוקרים מובילים בתחום התחבורה והניידות בעולם. היחידה לוקחת חלק מרכזי בעריכה של כתב העת הבין לאומי Transport Reviews.

מיון אוסף המפות ההיסטוריות של החוג

לאחר שנים שבהן נאספו אלפי מפות היסטוריות במחסן ספריית המפות של החוג, החל בינואר 2013, ביוזמת פרופ' גדעון ביגר, פרויקט מיון וסידור אוסף זה. מפות המחסן כוללות מפות מגוונות של ארץ ישראל מתקופת המנדט הבריטי ועד שנות השמונים, בקני מידה שונים מ-1:500,000 עד 1:1,250. במסגרת הפרויקט מיונו עד כה אלפי מפות, והועברו לספרייה מפות שלא היו זמינות לקהל עד היום. על מנת לפנות מקום ולסייע למוסדות אקדמיים מקבילים, מפות עודפות הוצעו ומוצעות לאוניברסיטאות

ולמכללות שונות. נוסף על כך, כדי לדלל את המחסן ולממן את הפרויקט, נערך בערב פסח השנה יום פתוח למכירת עודפי מפות לקהל הרחב במחיר סמלי. יום זה עורר עניין רב מן הצפוי ושוחרי מפות מכל רחבי הארץ פקדו את ספריית המפות. יום פתוח נוסף מתוכנן לקראת סוף סמסטר ב' - בהתאם להתקדמות מיון המחסן. בספריית המפות של החוג מוצעות כעת דרך קבע מפות למכירה במחיר סמלי של 10 שקלים.



בחוג לגיאוגרפיה וסביבת האדם; הילה לוסן, אדריכלית, תלמידת תואר שני בחוג לגיאוגרפיה וסביבת האדם; מירב בטט, אדריכלית, תלמידת תואר שני בחוג לגיאוגרפיה וסביבת האדם; יואב זילברדיק, אדריכל, תלמיד תואר שני בחוג לגיאוגרפיה וסביבת האדם; כרמל חנני, תלמידת תואר שני בגיאוגרפיה; ושלי קפלושניק, תלמידת תואר ראשון בחוג לגיאוגרפיה.

ולשמש עוגן מרכזי לדיון רחב וכולל בענייני עירוניות בישראל ובעולם. היוזמה והרעיון לכתיבת בלוג מסוג זה הם של פרופ' רוברט לו יון. את הבלוג עורכת ד"ר טלי חתוקה ועורכת המשנה היא חן רוזנק, סטודנטית לתואר שני בחוג. בין הכותבים: רוני בר, אדריכלית, דוקטורנטית בבית הספר ללימודי הסביבה ע"ש פורטר; מיכאל יעקובסון, אדריכל, תלמיד תואר שני

הבלוג "אורבולוגיה" הוא במה בלתי תלויה למחשבה עירונית עכשווית והוא מתבסס בעיקרו על פעילות המעבדה לעיצוב עירוני. ניתן למצוא בבלוג מגוון רחב של דעות ורעיונות הנוגעים לחיי היום, הקלקולים המרחביים וההזדמנויות לתיקונים בסביבה העירונית. הבלוג נועד, בין היתר, להציג לקהל הרחב חלק מהפעילות, מהשיטוטים, מהדיונים ומהפרויקטים הנעשים במעבדה

(contested), המתמקדת במושגים של צדק, מובילה ליצירת מרחבים של הכרה ופיוס?". ובמישור הקונקרטי יותר ברחוב בית אשל, מטרת הקורס היא שיפור המרחב הציבורי - הפיזי והחברתי, תוך שימוש בכלים תכנוניים פורמאליים ובלתי פורמאליים והנחה של ידע ושל צרכים מקומיים בתהליך התכנון הממסדי ומימושו.

במהלך שנת הלימודים לומדים הסטודנטים את המקום על קולותיו המגוונים ועל מורכבותו באמצעות תצפיות, ראיונות אישיים, מיפוי פיזי, אנושי וחברתי, פגישות עם אנשי מפתח ומקבלי החלטות ועוד. ובמקביל, במסגרת השיעורים האקדמיים מעמיקים הסטודנטים את הידע שלהם במושגים של צדק, הכרה, פוסט-קולוניאליזם, הדתה ועוד, בהקשר של תכנון מרחבי וחברתי. בסוף הקורס ינוסח תסקיר חברתי ובו המלצות ומסקנות לגבי מדיניות התכנון הראויה למרחב הנחקר.



סדנת תכנון תואר שני: תכנון והכרה ברחוב בית אשל, יפו

בני משפחת סיקסיק ואחרים באופן מחתרתי לפני כשלוש שנים, לאחר שנים אשר פעל בו מפעל כתר אשר מצוי במחלוקת עם העירייה. הקורס משלב את העיסוק בשאלות תיאורטיות מחקריות עם ההתמודדות עם סוגיות תכנוניות, מרחביות וחברתיות "אמיתיות". השאלה המחקרית אשר מנחה את העבודה היא "האם התחדשות עירונית במרחבים שסועים

במסגרת הקורס תכנון, דיור וצדק מרחבי וחברתי בתואר השני, המועבר על ידי פרופסור טובי פנסטר ואדריכלית טל קולקה, תלמידת תואר שני, עובדים הסטודנטים ברחוב בית אשל שבגבול שוק הפשפשים ביפו. ברחוב דרים זה לצד זה בית מגורים שעבר התחדשות עירונית, מסחר חדש (בוטיקים, ומסעדות) וותיק (סוחרי נירוסטה), ומסגד "סיקסיק" שנחנך מחדש ביוזמת



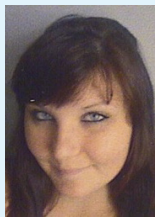
צילום: הילה לוסן

תכנית המצטיינים של החוג

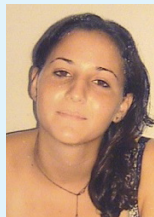
עם תכנית המצטיינים של החוג, בראשותה של ד"ר טלי חתוקה, נמנים השנה הסטודנטים תהל בן יהודה (בהנחייתו של פרופ' יצחק אומר), יעל גזית (בהנחייתה של פרופ' הדס סערוני), עמיחי גרנות (בהנחייתו של פרופ' איל בן דור), אולגה מיארוב (בהנחייתו של ד"ר דרור אבישר) ושלי קפלושניק (בהנחייתה של ד"ר טלי חתוקה). התכנית מעודדת תלמידים מצטיינים בעלי עניין בהיבטים המחקריים של הגיאוגרפיה ומטרתה לקדם מצוינות בחוג ולנתב תלמידים אלה למחקר ולהמשך לימוד לתארים מתקדמים בחוג כבר מהתואר הראשון.



שלי קפלושניק



אולגה מיארוב



יעל גזית



תהל בן יהודה



עמיחי גרנות

פוסט־דוקטורנטית חדשה הצטרפה לחוג

ד"ר אלה מט הצטרפה לחוג לגיאוגרפיה כפוסט־דוקטורנטית ביחידה למחקר תחבורה בראשות ד"ר משה גבעוני. אלה מתמחה במדיניות תחבורה ובמדיניות סביבתית. היא חוקרת כלי מדיניות לקידום כלכלה המבוססת על מתן שירותים, בדגש על מדיניות תחבורה, במסגרת פרויקט ה־SPREE של האיחוד האירופאי (<http://www.spreeproject.com>). היא מסייעת גם בהעברת פרויקט יישומי לתלמידי תואר שני, בנושא בניית חבילת מדיניות לקידום תחבורה בת־קיימא. אלה חזרה לארץ לאחר שהות ממושכת בחו"ל. היא סיימה דוקטורט במדיניות סביבתית ובמדיניות תחבורה ב־University of East Anglia, Norwich, UK, תואר שני במדיניות סביבתית ב־London School of Economics, ותואר ראשון באיכות הסביבה ב־University of East Anglia.



פרופ' גדעון ביגר
נבחר כמצטיין
רקטור בהוראה
בשנת תשע"ב.



חילופי תפקידים בספריית החוג

במהלך חודש אפריל סיים הספרן האחראי לספריית החוג, **גיל גרטי**, את תפקידו (והמשיך לתפקיד בספרייה המרכזית באוניברסיטה). גיל קידם את ספריית החוג בהיבטים שונים ומגוונים כולל קטלוג מחודש של ספרים, העברת ספריית המפות למשכנה הנוכחי וסידורה מחדש, חידוש מאגרי הספרים והדרכת סטודנטים ואנשי סגל במאגרי המידע. אנו מאחלים לגיל הצלחה בתפקידו החדש ומודים לו על תרומתו לחוג. את גיל החליף **עידו אהרון**, בוגר שני תארים באוניברסיטת בן־גוריון: תואר ראשון במסלול ראשי של גיאוגרפיה ופיתוח סביבתי ותואר שני במסלול מחקרי בתכנון עירוני בנושא תכנון חופים. בשנת הלימודים תשע"ג יסיים לימודי תעודה במידענות במכללת בית ברל. חלק מרכזי בתפקידו החדש של עידו יהיה סריקת מפות וקטלוגן. לאור חשיבותו של הפרויקט קיבל החוג תקציב מיוחד מהנהלת האוניברסיטה. אנו מאחלים לעידו הצלחה בתפקידו.



סיור בשכונות הדרומיות של תל אביב, במסגרת מחנה מחקר "קמפוס" (שנה ג') העוסק השנה בנושא "קישוריות וגבולות/חסמים בסביבה עירונית – התהוות אזורים ותנועת הולכי רגל", ונערך בשיתוף עיריית תל־אביב־יפו. (צילום: רינת ריזקוב)

פרסים ומלגות

פרס האדריכל הצעיר לשנת 2012 הוענק לד"ר טלי חתוקה

פרס רכטר לאדריכלות, המוענק על ידי משרד התרבות והספורט, נועד לעודד מצוינות ואיכות ביצירה האדריכלית הישראלית, וניתן לאדריכלים שבלטו במעורבות חברתית, ברמה מקצועית, במצוינות מחקרית ובאסתטיקה אדריכלית גבוהה. השופטים העניקו את הפרס לאדריכלית



בהקשרים חברתיים בתכנון, עם דגש על הפריפריה, תוך כדי נקיטת מסקנות חשיבה תכנוניות כתוצאה מהבדיקה.

חברי הוועדה החליטו להעניק לה את פרס האדריכל הצעיר מתוך רצון לעודד את השיח האדריכלי הפונה החוצה, אל הקהילה הציבורית הרחבה, ומתוך רצון לראות באדריכלות אמצעי לפרשנות תרבותית וחברתית.

ד"ר טלי חתוקה עבור מגוון פעילויותיה בשנים האחרונות, לפיתוח כיווני מחשבה וכלים לשילוב של היבטים חברתיים בתכנון עירוני. ספרה של חתוקה "שכונה-מדינה", העוסק במרחב המגורים הישראלי ובסוגיות תכנוניות חברתיות, נכתב בשיתוף צוות חוקרים מהמעבדה לעיצוב עירוני באוניברסיטת תל-אביב, אשר אותה ייסדה ד"ר חתוקה בשנת 2009 ומאז היא עומדת בראשה. באמצעות הכתיבה מנסה ד"ר חתוקה לקדם תחום בעל חשיבות העוסק



סיוור סטודנטים בתל-אביב ביוזמת רינת ריזקוב, נציגת החוג לגיאוגרפיה באגודת הסטודנטים ובהנחיית מיכאל יעקובסון, תלמיד מ"א בחוג, מתכנן עירוני, בלוגר ("חלון אחורי" <http://michaelarch.wordpress.com/>) וכתב במדור האדריכלות של XNET (צילום: רינת ריזקוב)

אורחים בחוג

ד"ר ריצ'רד בלנדר (Dr. Richard Blender) ממרכז המחקר המטאורולוגי באוניברסיטת המבורג, מומחה לניתוח אובייקטיבי של שקעים ברומטריים ומסלולם ולתנודות אקלימיות, התארח בחוג לצורך בחינת אפשרויות לשיתוף פעולה במחקרים בנושא שקעי אגן הים התיכון. ד"ר בלנדר עובד עם פרופ' הדס סערוני, עם ד"ר ברוך זיו ועם ד"ר צבי הרפז (העושה פוסט-דוקטורט בנושא) על פיתוח ובחינת אלגוריתמים לזיהוי אובייקטיבי של שקעים ברומטריים באגן הים התיכון ומסלולם, במסגרת מחקר הבוחן תהליכי היווצרות של שקעי אגן הים התיכון ממומן על ידי האקדמיה הישראלית למדעים.

פרופ' קריסטין לינברגר (Prof. Christine Leuenberger) מהחוג לסוציולוגיה של המדע והטכנולוגיה, באוניברסיטת קורנל, שהתה בחוג ארבעה חודשים במסגרת תכנית פולברייט. במהלך שהותה כאן – כחלק מסדרת ביקורים שנמשכה לאורך שלוש שנים – עבדה עם פרופ' יצחק שגל על המשמעויות הפוליטיות של מפות במדינה המנהלת סכסוך – ישראל ופלסטין. המחקר אמור להסתיים בשנה הבאה לאחר ביקור נוסף שלה.

מצטייני דקאן

שישה סטודנטים מהחוג נמצאו ראויים לקבלת הצטיינות דקאן בהסתמך על הישגיהם בשנת הלימודים תשע"ב: תהל בן יהודה, יעל גזית, עמיחי גרנות, דליה דומברובסקי, טיאה לוי ואלדד לוי. תעודות הצטיינות הוענקו לתלמידים בטקס שנערך באוניברסיטה ב-23 בפברואר.

כנסים ואירועים שהתקיימו במהלך השנה

כנס המתכננים

כנס איגוד המתכננים, בנושא איכות החיים העירונית, התקיים השנה באוניברסיטת תל-אביב, בשיתוף המחלקה לגיאוגרפיה וסביבת האדם ובית הספר לאדריכלות ע"ש עזריאלי. כבר יותר מעשור שלא התקיים כנס איגוד המתכננים באוניברסיטת תל-אביב, לכן אירוח האירוע היה הזדמנות חשובה בחיזוק מעמדה של האוניברסיטה כזירה משמעותית בתחום התכנון. בכנס השתתפו כ־650 איש והתקיימו יותר מ־120 הרצאות ב־33 מושבים מקבילים, פאנל ראשי ערים, סיורים בערי המטרופולין והרצאת אורח מארצות הברית.



השנה כחלק מן הכנס ובשותפות אוניברסיטת תל-אביב, החוג לגיאוגרפיה וסביבת האדם, בית הספר לאדריכלות והחוג למדיניות ציבורית, התקיימה סדנת חשיבה שהובילה ד"ר טלי חתוקה, אשר עסקה בסוגיות מרכזיות בנושא העירוניות בישראל. הסדנה התמקדה בארבעה נושאים עיקריים: עירוניות – האומנם

סדר יום מתאים לישראל? עיר/מדינה – מהי עירוניות בעידן של שינוי היחס בין השלטון המרכזי למקומי? מעבר למרכז – מהי עירוניות מחוץ למרכזים המטרופוליניים? מה עושה עיר ועירוניות – כיוונים אפשריים, פרקטיקה וכלים בתכנון העירוני. הסדנה כללה כ־40 מתכננים מן האקדמיה, החברה האזרחית והפרקטיקה המקצועית, שהציגו מגוון דעות ודפוסי חשיבה שונים בנושא העירוניות. בכוונת יוזמי הסדנה לקדם ספר של רעיונות ומאמרים קצרים בנושא.

קביעת סדר יום למחקר אינטר-דיסציפלינארי על תיירות, פיתוח בין-לאומי ושינוי אקלימי

מרץ, אוניברסיטת אוקספורד

פרופ' פיטר ברנס מאוניברסיטת ברייטון וד"ר משה גבעוני מאוניברסיטת תל-אביב יזמו סדנה במימון ארגון המדע האירופאי (European Science Foundation) לקביעת סדר יום, למחקר המשלב את התחומים של תיירות (או ניידות בשעות הפנאי Leisure mobility), פיתוח (כלכלי) בין-לאומי ושינוי אקלימי. הנושא, שעד היום לא קיבל את תשומת הלב הנדרשת כנושא מחקר אינטר-דיסציפלינארי, דורש התייחסות מיוחדת בשל הצורך ליישב סתירות הנוגעות לסוגיות בנושאי קיימות; מצד אחד קיים רצון לעזור לפיתוח כלכלי של מדינות פחות מפותחות, אשר כלכלתן לעתים נשענת על תיירות (ישנו גם הרצון של תיירים לנפוש במדינות אלו – למשל האיים הקאריביים), ומצד שני קיים רצון לצמצם את פליטות גזי החממה הנגרמות מהתיירות. אחת המסקנות הברורות העולות מהסדנה היא שהבעיה, או הפתרון, נעוצים בפליטות גזי החממה הנובעות מהטיסות הארוכות הנדרשות בפעילות תיירותית מעין זו, מה שמעלה שאלות מורכבות. למשל, האם לעודד תיירות מאירופה למדינות (איים) מפותחות פחות כדי לקדם את כלכלתן,

או לצמצם ואפילו לבטל פעילות זאת על מנת לצמצם את פליטת גזי החממה? נציגים ממספר רב של מדינות השתתפו בסדנה שכללה אוניברסיטאות שונות, גופי מחקר וארגונים, כגון ארגון הסחר העולמי. בימים אלו שוקדים משתפי הסדנה על כתיבת הצעת מחקר בנושא בניסיון להתחיל במחקר ובבחינה מעמיקה של הקשר בין הנושאים השונים ולמצאת דרכי פעולה.

כנסים מתוכננים

Complexity, Cognition, Urban Planning and Design

10-12 באוקטובר, 2013, דלפט, הולנד. יו"ר הוועדה המארגנת: פרופ' יובל פורטוגלי

הכנס הבין-לאומי השני בנושא "תיאוריות המורכבות של העיר" ייערך גם השנה באוניברסיטת דלפט בהולנד. הכנס הבין-לאומי הראשון שנערך באוניברסיטת דלפט (ספטמבר 2009) הדגיש, מחד גיסא, את ההישגים של "תיאוריות המורכבות של העיר" (CTC – Complexity Theory of the City) ומאידך גיסא את הפוטנציאל ואת האתגרים שטרם מומשו (הרצאות הכנס הפכו למאמרים וכונסו בספר "Complexity Theories of Cities Have Come of Age" – ראו מדור "ספרים חדשים" בגיליון זה). למשל, את התובנה כי על מנת לשפר ולהבין את ההתנהגות האנושית בעיר, יש ליצור קשר בין תיאוריית המורכבות של העיר לבין תיאוריות קוגניטיביות. זאת מתוך הבנה ומודעות לכך שהתכנון והעיצוב הם יכולות קוגניטיביות בסיסיות של בני אדם. הכנס הנוכחי מחבר בין חוקרים מתחומי מחקר שאינם מרבים לתקשר ביניהם: חוקרי תיאוריית המורכבות של העיר, חוקרים מן התחום הקוגניטיבי, חוקרים העוסקים בחשיבה תכנונית ועיצובית, מתכנני ערים ומעצבים.



מבט מקרוב

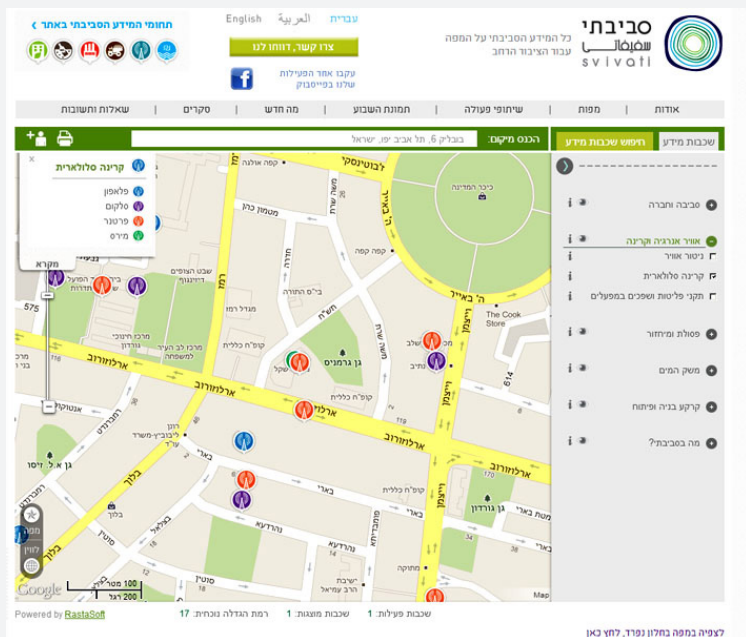
מפארכים ירוקים ועד זיהום אוויר: אתר חדש מרכז את כל המידע על הסביבה

פרופ' יצחק אומר, פרופ' יובל פורטוגלי, רן גולדבלט, יואב לרמן ואיה לביא מהחוג לגיאוגרפיה וסביבת האדם בשיתוף עם עמותת "אדם, טבע ודין"

בדברים שליליים, אבל האתר מביא גם הרבה מאוד מידע חיובי - על פארקים, שטחים ירוקים, שבילי אופניים, שבילים להולכי רגל, מתקני ספורט ואלמנטים נוספים שמשפרים את איכות חיינו. הרעיון הוא לתת תמונה מלאה ומקיפה, גם של תחומים שליליים ומפגעים וגם של גורמים חיוביים".

להעשיר אותו במידע נוסף. כך, לדוגמה, חסרים עדיין נתונים על אודות קרקעות מזהמות או אזורים המרוססים בחומרי הדברה. לשם כך, מארגני האתר יוצרים קשר עם ארגוני סביבה ועם גופים אחרים, במטרה להעשיר את המידע. "אנחנו באוניברסיטה נותנים את הצד הטכנולוגי המתקדם, שמאפשר להציג את המידע בצורה יעילה ומבוססת",

מחפשים פארק קרוב לטיול בשבת? מודאגים מקרינת הסלולר באזור מגורכם? "סביבתי" - אתר חדש שפותח על ידי החוג לגיאוגרפיה וסביבת האדם, בשיתוף עמותת "אדם, טבע ודין" - יענה על כל השאלות הללו ועל עוד רבות אחרות. בראש הפרויקט עומדים פרופ' יצחק אומר ופרופ' יובל פורטוגלי, יחד עם צוות של דוקטורנטים - רן גולדבלט, יואב לרמן ואיה לביא.



איך זה עובד?

האתר, שעלה לאוויר לפני שבועות אחדים, מבוסס על מפה אינטראקטיבית שמציגה מידע מגוון בנושאי הסביבה. הגולש באתר יכול לסמן על גבי המפה את מיקומו או כל מיקום אחר שמעניין אותו, ולגלות מה יש באותה סביבה, לטוב ולרע - ממפעלים מזהמים, דרך פחים למחזור ועד שבילי אופניים ורמת זיהום האוויר. המידע יכול לסייע לגולש באתר לגלות מפגעים בסביבת מגוריו, לבחור מסלול לטיול, לקבל מידע על מקום מגורים עתידי או על סביבת העבודה שלו וכדומה.

"ראינו שקיים צורך לרכז ולקבץ מידע סביבתי מורכב ומגוון במקום אחד", מסביר פרופ' יצחק אומר, "וכך נולד הרעיון להקים אתר אינטרנט, שבו ניתן לקבל מידע סביבתי בצורה נוחה". האתר עדיין בשלבי הרצה, והכוונה היא

פיזור אנטנות סלולריות באזור נבחר בתל אביב

מפורט יותר, כך האדם יכול לפעול בצורה מושכלת יותר כדי להשיג את מה שמגיע לו, בין השאר, במאבקים סביבתיים. "האתר מאפשר לקבל מידע אובייקטיבי, וכשיש מידע כזה וישנה שקיפות - גם הגורמים האחראים פועלים בהתאם". כתובת האתר: <http://svivati.org/maps/>

מסביר פרופ' אומר, "ואילו 'אדם טבע ודין' נותנים את החיבור לצורך שקיים בשטח, לקשר עם הציבור. ההצלחה נובעת משילוב היתרונות של שני הגופים. התגובות מצוינות", מספר פרופ' אומר, "הן מגיעות מכיוונים שונים - ארגונים סביבתיים, מתכננים וגם תלמידים בבתי ספר וסטודנטים. עלול להיווצר רושם שהאתר עוסק רק

קריית גת 2025: עתיד הערים החדשות בישראל

המעבדה לעיצוב עירוני בחוג לגיאוגרפיה בראשות ד"ר טלי התוקה, קבוצת עיצוב ופיתוח עירוני (CDD) במחלקה ללימודי עיר ותכנון במכון הטכנולוגי של מסצ'וסטס (MIT), בשיתוף עיריית קריית גת

באוניברסיטת תל-אביב. בראש צוות המחקר עומדים האדריכלית ד"ר טלי התוקה, ראש המעבדה לעיצוב עירוני (LCUD) באוניברסיטת תל-אביב, ואדריכל הנוף פרופ' ערן בן יוסף, ראש קבוצת עיצוב ופיתוח עירוני (CDD) ב-MIT.

אתר האינטרנט של הפרויקט:

<http://kiryatgat.mit.edu>

<http://kiryatgattau.wordpress.com>

מידה שונים, אשר יוכלו לשמש כמודל עבור ערים נוספות, בישראל ובעולם. בימים אלו נעשה מאמץ ליישם חלק מן הצעדים שגובשו בתכנית האסטרטגית, במיוחד באזור התעשייה של העיר. מטרתם של צעדים אלו לחזק את הקשר החברתי והפיזי בין העיר לבין אזור התעשייה.

פרויקט המחקר זכה לסיוע מקרן MISTI Global Seed Funds (MIT), ומקרן הנשיא וסגן הנשיא למחקר



מטרת פרויקט "קריית גת 2025" היא לבחון מחדש את הערים החדשות שהוקמו בשנות החמישים והשישים בישראל ובעולם, לגבש עבורן רעיונות חדשים בתחום התכנון העירוני, ולהציע מודל תכנוני לסביבות מגורים ותעשייה בישראל 2025.



במוקד המחקר נמצאות הערים החדשות שניצבות כיום בפני שינויים חברתיים וסביבתיים, ובראשם הזדקנות האוכלוסייה, תדמית נמוכה וכן הזנחה וחוסר גמישות של המרחב העירוני. אל מול אתגרים אלו, מציע הפרויקט אסטרטגיה עירונית הכוללת ניצול יעיל יותר של משאבים קיימים, חשיבה מחודשת על סביבות המגורים, שילוב של טכנולוגיות חדשות במרחב העירוני, חיבור לנוף הטבעי וגמישות תכנונית. קריית גת נבחרה כפילוט לבחינה של המודל העירוני המוצע. עבור העיר מפותחות תכנית אסטרטגית, כמו גם טקטיקות פעולה מערכתיות בקני

התנהגות כימית-פיזיקלית של חומרים ממקור תרופתי בבוצת שפכים ביתיים המשמשים לדישון

ד"ר דרור אבישר

חקלאיים, אשר חלקם ממוקמים באזורים המוגדרים כבעלי סיכון גבוה לזיהום מי תהום, כך שקיים פוטנציאל ממשי שחומרים אלו יגיעו בסופו של דבר למאגרים חשובים אלה. המחקר מנסה להגביר את היקף הסילוק של חומרים רפואיים מבוצות, והדבר מצריך הבנת המנגנונים של הצטברות, ספיחה ושחרור אפשרי של חומרים רפואיים מבוצות. בעקבות המחקר יתאפשר

מטרתו העיקרית של המחקר היא להבין את תהליכי ההצטברות של חומרים רפואיים אלו בבוצה ולפענח את המנגנונים הכימיים-פיזיקליים הקשורים לספיחת התרכובות הנבדקות לבוצת שפכים. שאלות המחקר העיקריות הן: לאיזה מרכיב בבוצה מתקיימת ספיחה? אילו חומרים נספחים לאיזה מרכיב אורגני בבוצה? והאם עשוי להתקיים שחרור של החומר מהמרכיב בבוצה

עקב הרחקה חלקית בלבד במכוני הטיהור של חומרים רפואיים משפכים, משוחררים מזהמים אלו ישירות לסביבה, הן דרך קולחים המשמשים להשקיית גידולי שדה ומטעים והן דרך הבוצה המשמשת לדישון שדות חקלאיים. בשנים האחרונות בוצת שפכים היא מקור מועדף לחומר אורגני לקרקעות חקלאיות המצויות מעל מקורות המים ובקרבתם, ובכך תורמת לזיהום



פוטנציאלי שלהם. היות ותכולת החומר האורגני בבוצה היא רבה, החומרים הרפואיים צפויים ליצור קשרים (קומפלקסים) עם חומרים הומיים (זוהי קבוצת חומרים המהווה מרכיב עיקרי בחומר האורגני המומס הקיים במקורות מים שונים) ועם מרכיבים אורגניים אחרים. התנהגות חומרים רפואיים בבוצת שפכים בישראל טרם נחקרה ובחינתה חשובה ביותר על מנת להגדיר את מרכיבי הזיהום, אופן

פיתוח מודל קונסטטואלי, אשר יעריך את סיכון הזיהום של מי תהום ומים עיליים בחומרים הרפואיים עקב שימוש בבוצה בחקלאות. למשק המים הישראלי, הנאבק קשות כדי לספק את כמות המים הנדרשת לציבור, חשוב במיוחד להכיר את מקורות הזיהום הפוטנציאליים והפחות מוכרים (שימוש בבוצה) ולהגדיר את מימד הסכנה הטמונה בו.

עקב שינוי בתנאים סביבתיים? לעבודה זו חשיבות ייחודית למשק המים. תוצאות ראשוניות של המחקר מראות בבירור את ההבדלים באופי החומרים ההומיים שהופקו וישמשו כחומר הסופח במבחני הספיחה, וכן הבדלים ניכרים גם בין החומרים הרפואיים עצמם.

כאמור, בוצות שפכים מהוות מקור עיקרי לפיזור חומר אורגני בשדות

הצטברותם ואורך חייהם. פיזור של בוצה מזהמת בשאריות תרופתיות עלול להוביל להשלכות סביבתיות קשות, כגון: התפתחות של חיידקים עמידים, אובדן שלבים טרופיים בקטריאליים בקרקע, ספיחת חומרים אלו לגידולי השדה, השפעות על מנגנוני רבייה של יצורים אקוטיים והגעתם למי השתייה מעל אזורים רגישים מבחינה הידרולוגית ובקרבתם.

מודל להערכת תנועת הולכי הרגל במרחב העירוני

פרופ' יצחק אומר, ד"ר יודן רופא (אוניברסיטת בן-גוריון) ויואב לרמן (דוקטורנט בחוג). המחקר ממומן על ידי הרשות הלאומית לבטיחות בדרכים, לתקופה 2011-2013

- תנועת הולכי הרגל בכל הערים שנבדקו מושפעת מקבוצות משתנים של התפלגות שימושי קרקע (בעיקר מסחר), גודל וצפיפות האוכלוסייה, ודרגת מרכזיות טופולוגית של קטעי רחובות ברשת הדרכים.

- שימוש במשתנים הרלוונטיים להערכה/ניבוי של תנועת הולכי רגל בכל אחת מהערים מאפשר ניבוי ברמה של 60% ($R^2=0.57-0.6$), אך הערים נבדלות במשקלם היחסי של המשתנים המסבירים. כך למשל: בערים הוותיקות (בת ים וכפר סבא) התפלגות התנועה מושפעת יותר מדרגת המרכזיות של מקטע רחוב בכל רשת הרחובות בעיר. לעומת זאת, בערים שתוכננו לאחר קום המדינה (אשדוד ובאר שבע), התוצאות מושפעות יותר מדרגת המרכזיות המקומית של מקטע רחוב.

- משקלם של המשתנים המסבירים תנועת הולכי רגל ילדים וקשישים נוטה להיות שונה מתנועת הולכי הרגל של שאר האוכלוסייה, ויכולת הניבוי עשויה להיות חלשה יחסית.

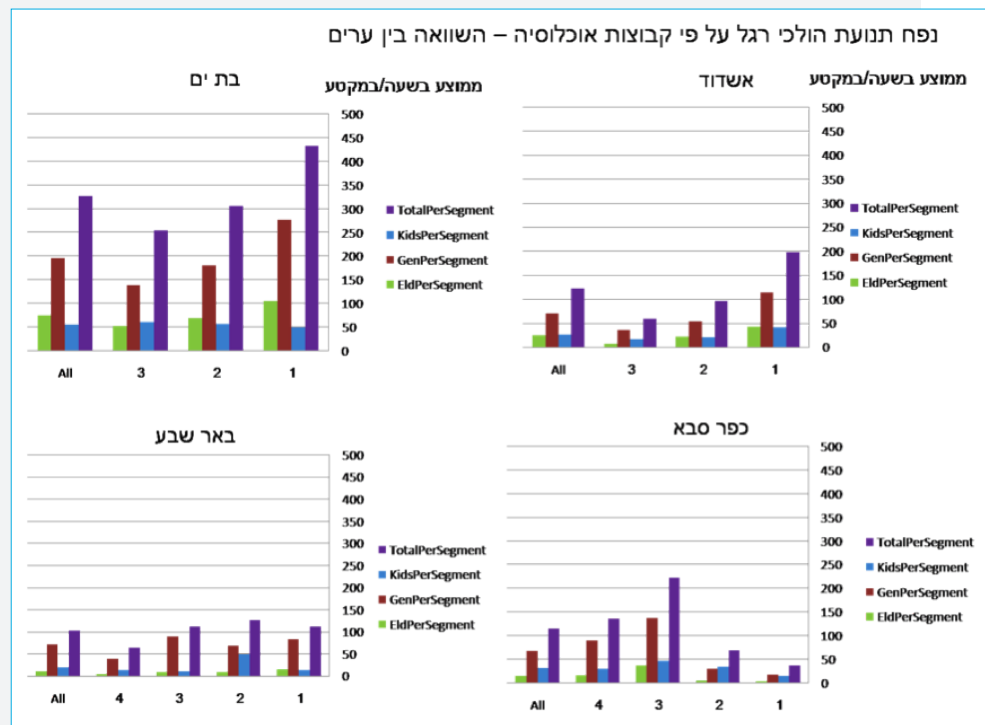
- התחשבות במיקום השכונה בעיר ובסוג תכנונה תורמת לרמת ניבוי גבוהה יותר של תנועת הולכי רגל בכלל, ובמיוחד של אוכלוסיית הילדים והקשישים.

על סמך ממצאי חקירה זו נבנה מודל חיזוי גנרי של תנועת הולכי ברמת שכונת המגורים, המוגדרת על פי מיקומה בעיר ועל סמך הכרת המבנה שלה וגישת התכנון שעל פיה הוקמה.

החקירה נערכה בארבע ערים: בת ים, כפר סבא, אשדוד ובאר שבע, ובהן נבחרו שכונות שמייצגות הבדלים במיקום גיאוגרפי בתוך העיר, במערך התפקודי ובדגם הרחובות. בשכונות אלו התבצעו ספירות תנועת הולכי רגל במקטעי רחוב מייצגים בתוך השכונה. להלן הממצאים העיקריים של המחקר:

- נמצאו הבדלים משמעותיים בין הערים בכמות הולכי הרגל. כך, לדוגמה, בבאר שבע ממוצע מספר הולכי הרגל במקטע רחוב במשך שעה עומד על כ-100, בעוד שבעיר בת ים מספר זה עומד על יותר מפי שלושה (ראו איור מצורף). הבדלים אלה ניתן לייחס בעיקר לצפיפות האוכלוסייה ולדגמי הרחובות.

מידע על תנועת הולכי הרגל חשוב הן כדי להעריך האם התשתית שעומדת לרשות הולכי הרגל מספקת את צוריהם, והן כדי לאמוד את רמת הסיכון של הולכי הרגל לתאונות דרכים. המחקר נועד לספק מידע על התפלגות הולכי רגל במרחב העירוני, תוך דגש על אוכלוסיית הילדים והקשישים, באמצעות מודל שמבוסס על נתונים גיאוגרפיים של שימושי קרקע, רשת דרכים וצפיפות אוכלוסייה. למחקר שני אתגרים חשובים. האחד, לנסות להתאים את המודל לתנאים הגיאוגרפיים המיוחדים של מרחבים עירוניים בישראל, שכידוע מאופיינים במגוון רב, והשני, לאפשר שילוב של נתונים על תנועת הולכי רגל שמקורם בטכנולוגיות חדשות, דוגמת טלפונים ניידים מבוססי GPS.



בחינה ביקורתית של הגיונות הרכבת לאילת

פרופ' ערן פייטלסון (האוניברסיטה העברית), ד"ר משה גבעוני (אוניברסיטת תל-אביב), מר דוד רוזן.
 המחקר ממומן על ידי החברה להגנת הטבע, לתקופה מאי-ספטמבר 2013



מטרת המחקר היא לבחון באופן ביקורתי את כלל ההגיונות להקמת רכבת מטענים ורכבת נוסעים לאילת, אשר עליה החליטה ממשלת ישראל. עלותו המתוכננת של הפרויקט הינה כ-30 מיליארד שקלים. את העבודה ירכז פרופ' ערן פייטלסון מהמחלקה לגיאוגרפיה באוניברסיטה העברית, ושני השותפים הראשיים יהיו ד"ר משה גבעוני מאוניברסיטת תל-אביב, אשר יתרכז בבחינת ההיבטים השונים של הקמת רכבת הנוסעים, ומר דוד רוזן, מומחה לספנות ולוגיסטיקה, אשר יתרכז בבחינת ההיבטים השונים של הקמת רכבת מטענים. תוצאות המחקר אמורות להתקבל לקראת סוף השנה.

ניצול אנרגיית השמש לחיטוי מים והסרת מזהמים באמצעות שימוש בקטליסט מבוסס ביסמוט

ד"ר דרור אבישר, אוניברסיטת תל-אביב, ד"ר הדס ממן, אוניברסיטת תל-אביב, פרופסור יואל ששון, האוניברסיטה העברית, (Israel Science Foundation) 2016-2012

פיתוח טכנולוגיה זולה ואמינה המנצלת את אנרגיית השמש לפירוק ולהרחקה של מזהמים ולחיטוי מי שתייה.

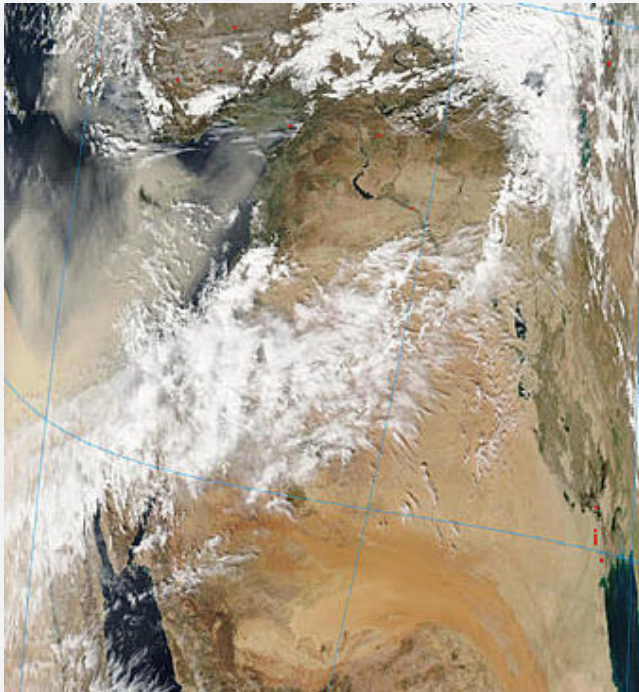
העברית, נעשה ניסיון לפתח קטליסט חדש מבוסס ביסמוט המסוגל ביעילות גבוהה ובשימוש אור השמש לפרק מיקרו מזהמים ולחטא את המים מחיידקים. התרומה העיקרית של הפרויקט היא

במחקר שהחל לאחרונה במימון קרן המדע הישראלית ובשיתוף עם ד"ר הדס ממן מהמחלקה להנדסת סביבה באוניברסיטת תל-אביב, ופרופסור יואל ששון מהמחלקה לכימיה באוניברסיטה



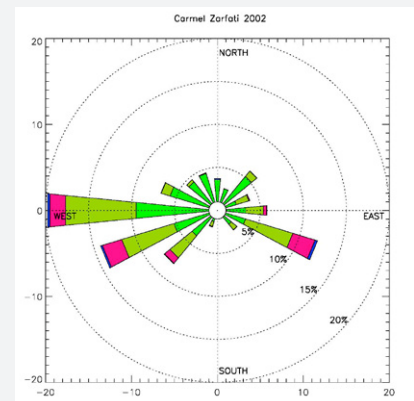
יוצאים מהעיר: סיור חופים במסגרת הקורס של ד"ר צבי רון: "חופי הים התיכון של ישראל" (צילום: ד"ר צבי רון)

אלדד לוי



סופת אבק קיצונית ב־25 בפברואר, 2006, שגרמה לזיהום אויר גבוה. (מקור: נאסא, תמונת לוויין Aqua/MODIS משעה 12:35 זמן מקומי. <http://rapidfire.sci.gsfc.nasa.gov>)

כששואלים אותי מה אני לומד ואני עונה גיאוגרפיה, עולה מיד תהייה... ובעקבותיה השאלה, "גיאוגרפיה???" אישית, נחשפתי בלימודיי לתחום חדש, מתקדם מבחינה מחקרית וטכנולוגית ומחובר ישירות להיבטים שונים של הסביבה. הבנתי עד כמה מתקדמת הגיאוגרפיה העכשווית ומגיבה לתופעות כגון גידול והתפשטות עירונית ושינויים פיזיים ואנושיים המתרחשים בעולם. מנגד, אנשים עדיין תופסים את הגיאוגרפיה ככזו שלמדו בבית הספר, מיושנת ועוסקת בתחומים מצומצמים מאוד של ידע אנציקלופדיסטי.



דוגמה לשושנת רוח ממוצעת למערכת סינופטית נבחרת בתחנת כרמל צרפתי

המציאות כיום היא שלימודי גיאוגרפיה וסביבה באקדמיה הינם מקצוע רב תחומי שבו נחשפים לתחומים פיזיים ואנושיים מקצוות שונים של המדע, אשר מה שמחבר ביניהם הוא הסביבה שבה חי האדם ויחסי הגומלין ביניהם.

סביבה זו שבה אנו חיים מעמידה אותנו בפני אתגרים שונים וחושפת אותנו לתופעות ולתהליכים מרחביים, שהמחקרים בגיאוגרפיה מנסים לתאר, להסביר ואף לצפות באמצעות מודלים לעתיד. כיום יש לנו מאגרי מידע גדולים וטכנולוגיות מגוונות שבעזרתם ניתן לחקור תופעות גיאוגרפיות מרחביות

ולהבין הרבה יותר, וטוב יותר, את הדינאמיקה המתרחשת בסביבתנו. קיימת קשת רחבה של תחומים הנחקרים ונלמדים כגון: מדעי כדור הארץ, אקלים, הידרולוגיה, תכנון המרחב העירוני, עיצוב עירוני, תחבורה, סביבת האדם והתנהגותו במרחב ועוד.

כשהתחלתי ללמוד גיאוגרפיה בחוג נחשפתי, כבר משנה א', לתחומים השונים הללו ולקשר ביניהם, ועם הזמן נבנה אצלי הרצון להתמקד ולהעמיק בתחום האקלים. האקלים משלב בתוכו את החלק הפיזי והמדעי, אבל גם את ההשלכות על הגורם האנושי.

במחקר שאני שותף לו, בהנחייתה של פרופ' הדס סערוני יחד עם ד"ר ראובן גבעתי (השווה בחוג בשבתון), אנו בוחנים את הקשר בין משטר הרוחות ומערכות מזג האוויר לבין אירועי זיהום מחלקיקים, באזור המטרופוליני של חיפה והכרמל. המחקר משלב שתי גישות: האחת, "אקלים לסביבה", שבה אנו מאפיינים את משטר הרוחות במרחב

הנחקר לכל מצב וטיפול סינופטי, והשנייה, "סביבה לאקלים", שבה אנו חוקרים את משטר הרוחות ואת התנאים האטמוספריים באירועי זיהום. שילוב שתי הגישות ייצר בסיס מידע על פוטנציאל הזיהום של הטיפוסים והמצבים הסינופטיים השונים ומשטר הרוחות המאפיין אותם. מידע זה חשוב הן לידע הקלימטולוגי-סביבתי והן ככלי מעשי לשיפור החיזוי של אירועי זיהום אוויר מחלקיקים.

הבחירה במחקר וההשתתפות בו חושפות אותי לתהליך המחקר המדעי. אני רוכש כלים מתודולוגיים חשובים לביצוע מחקר אקדמי, בהנחייתה הצמודה והמסורה של פרופ' הדס סערוני.

אלדד לוי הוא סטודנט שנה ג' בתואר ראשון (במסלול דו-חוגי, גיאוגרפיה וכימיה), נמנה עם תכנית המצטיינים של החוג, מצטיין דקאן לשנת הלימודים תשע"ב, מתרגל בקורס מבוא לאקלים וזוכה לציוני הוראה גבוהים ביותר מהסטודנטים.

במידה רבה סדרים חברתיים, כלכליים ופוליטיים של הממסד (המדינה, העירייה או הרשות המקומית) - לבין רצונותיהם, תחושותיהם וציפיותיהם של יחידים ושל קהילות. פער זה מוצג בספר כבסיס לרגשות אפליה ודיכוי, לצד רגשות של תסכול, אי שביעות רצון, אי נוחות, חוסר ביטחון, פחד, חוסר שייכות וניכור - המתעוררים לא פעם בקרב המשתמשים בעיר ובמרחביה. הספר מציג ניתוח היסטורי של המתח שבין המתכנן לבין הקהילה או בין הידע המקצועי לבין הידע המקומי במאות ה-19 וה-20, ומתמקד בשלושה צירי דיון בניתוח מתח זה בישראל של היום: יחסי כוחות בתכנון, מקומן של זהויות בתהליכי עיצוב המרחב והתנגדות בחיי היומיום לפרויקטים של תכנון בישראל.

טלי חתוקה, רוני בר, מיכאל יעקובסון, הילה לוטן, מירב בטט, ג'סיקה פיין (2012)
שכונה-מדינה
הוצאת רסלינג



הספר "שכונה-מדינה" בוחן את סביבות המגורים של ישראל בתחילת המאה ה-21 ומציע מסגרת תכנונית-רעיונית לתכנון סביבות מגורים. הספר הוא תוצר של מחקר שנערך במעבדה לעיצוב עירוני בחוג לגיאוגרפיה וסביבת האדם באוניברסיטת תל-אביב. במסגרתו נסקרו 12 שכונות בעלות מאפיינים גיאוגרפיים, מורפולוגיים ודמוגרפיים שונים, ביישובים כמו דימונה, אום אל פאחם, אלעד, אור יהודה וחורה, הרחק מהזירה התל-אביבית וממרכזים מטרופוליניים. על בסיס המחקר האמפירי, הספר מזהה שלוש תפיסות ארגוניות המאפיינות את סביבות המגורים בישראל: תבנית, מרבד, מתחם - כל אחת מהן נטועה בהקשר פוליטי והיסטורי מסוים, ותכנונה משקף במידה רבה את הלך הרוח המקומי והבין-לאומי. החלק האחרון של הספר מציג את "המארג" - מתווה רעיוני ראשוני לתכנון סביבות מגורים, סל של כלים וכיווני מחשבה, המבקש להציע רציונל אחר, איכותני, כבסיס לארגון המרחב והמשאבים בתכנון סביבות מגורים בעיר.

חתוקה טלי ופנסטר טובי (עורכות) (2013)
המתכננים - השיח התכנוני בישראל לאן?
הוצאת רסלינג

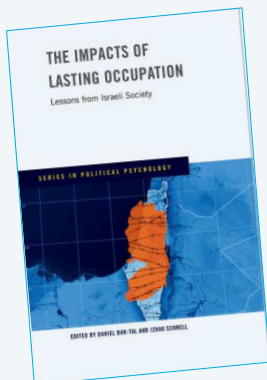


אסופת מאמרים רפלקסיבית זו מציגה את המושגים המרכזיים המשפיעים על השיח ועל העשייה התכנונית בישראל כיום. המאמרים מציגים מעין תמונת מצב המסייעת להבין היכן אנו עומדים ביחס למושגים המכוננים מאז קום המדינה, לבחון באיזו שפה אנו משוחחים ומבנים את המרחב שבו אנו חיים, תוך כדי המשך הדיאלוג בין התפיסה האוטופית לאנקדוטלית. פסיפס המושגים המובאים בספר מייצג נקודות מוצא תיאורטיות שונות, ערכים ותפיסות עולם מתחרות, תוך כדי העלאת שאלות כמו: בידי מי הכוח להמשיג, לפעול - מתכננים, פוליטיקאים, אזרחים, יזמים? חשיבותו של הדיון נובעת מעצם היותו רגע של השהיה, של בחינה של שפה, שיח וקודים פוליטיים וחברתיים המכוננים את המציאות המרחבית בישראל. בפסק זמן זה אנו מבקשות לעורר מחשבה ביחס למושגים המוצגים, וכמו כן לתת את הדעת על המושגים החסרים, הנעדרים מהשיח. אלו גם אלו, המושגים והעתידיים להיות מומשגים, עשויים לסייע לנו לקדם עיצוב מרחב צודק ואיכותי יותר.

פנסטר טובי (2012)
של מי העיר הזאת? תכנון, ידע וחיי יום יום
סדרת "קו אדום אורבני", הוצאת הקיבוץ המאוחד



ספר זה מציג את התכנון בישראל מנקודת מבט ביקורתית, באמצעות ניתוח המתח המובנה בין תפיסתו של המתכנן - המומחה המעצב את המרחב העירוני - לבין האופן שבו קהילות תופסות את המרחב המעוצב ומשתמשות בו בחיי היומיום, שאפשר להגדירו כמתח שבין הידע המקצועי לבין הידע המקומי בתכנון. ההנחה היא שיש פער בין חזונו של המתכננים המומחים - המייצגים



Daniel Bar-Tal and Izhak Schnell (Eds.) (2012)
The Impacts of Lasting Occupation
Oxford University Press,
Oxford, UK.

הספר "השפעות של כיבוש מתמשך" בוחן את ההשפעות שהיו

לכיבוש הישראלי בשטחים הפלסטיניים

על החברה הישראלית. השלכות הכיבוש ניכרות בכל תחומי החיים בישראל, כולל בתחומים הפוליטי, החברתי, המשפטי, הכלכלי, התרבותי והפסיכולוגי. הכיבוש עיצב את הזהות הלאומית הישראלית בכללותה, נוסף על השפעתו על הייחוס של אזרחי ישראל. המחברים הביאו יחד מגוון רחב של מומחים אקדמיים כדי להראות כיצד הכיבוש הוביל להידרדרות של הדמוקרטיה ושל קודים מוסריים והביא לירידה בביטחון האישי ובצמיחה הכלכלית בישראל.

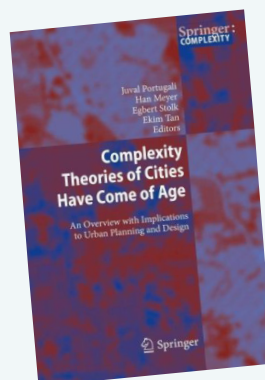


Danielle J. Marceau and Izhak Benenson (Eds.) (2012)
Advance Geosimulation Models
Bentham books

גיאוסיםולציה היא תחום עולה המצוי בתפר שבין חקר מידע

גיאוגרפי, תורת המערכות המורכבות ומדעי המחשב. מטרת הגיאוסיםולציה היא להבין את הדינמיקות של מערכות מורכבות המובלות בידי אדם, דרך מודלים של הדמיה ממוחשבים המבוססים על מידע מרחבי מדויק, כפי שמוצגים על ידי מערכות מידע גיאוגרפיות (ממ"ג).

הגישות והכלים של הגיאוסיםולציה מאפשרים להבין את הדינמיקה של מערכות אנושיות מורכבות והטרונגניות מבחינה מרחבית. הספר מציג את הישגים הקונספטואליים והמתודולוגיים האחרונים בתחום.



Juval Portugali, Han Meyer, Egbert Stolck and Ekim Tan (Eds.)
Complexity Theories of Cities Have Come of Age
Springer, Heidelberg, Berlin, (2012)

"תיאוריות המורכבות של העיר" (תמ"ע) הוא

תחום מחקר שהתפתח במהלך שלושת העשורים האחרונים, על ידי גיאוגרפים, חוקרי עיר ועירוניות, ארכיטקטים, כלכלנים, פיזיקאים ואחרים. המשותף לכולם שהם יישמו את תיאוריות המורכבות השונות שצמחו רובן ככולן במדעים לחקר העיר. כותרת הספר אומרת ש"תיאוריות המורכבות של העיר הגיעו לפרקן", ושהגיע הזמן להביט לאחור על מה שנעשה - בסיפוק, אבל גם עם קמצוץ של ביקורת - וקדימה אל מסלולי מחקר חדשים. שני מסלולים כאלה, כך ממשיכה ואומרת תת הכותרת של הספר, הם תכנון ועיצוב עירוני. הספר מחולק לשלושה חלקים: החלק הראשון מציע מבט כללי על תיאוריות המורכבות ועל תמ"ע; החלק השני דן בהיבטים שונים של העיר כמערכת מורכבת; ואילו החלק השלישי בוחן את המשמעויות ואת אפשרויות היישום של תמ"ע לתכנון ולעיצוב עירוני.

ראשיתו של הספר בכנס שהתקיים באוניברסיטת דלפט בספטמבר 2009, שבו השתתפו מיטב החוקרים בעולם בתחום, חלקם ותיקים שפיתחו ועיצבו את תורת המורכבות ואת תמ"ע וחלקם דור ההמשך שמעצבים ומקדמים את התחום כיום. לאחר הכנס ולאור הדיונים הערים שהתקיימו בו, הפכו המשתתפים את תקציריהם ואת מאמריהם הקצרים למאמרים בקנה מידה מלא והתוצאה היא ספר המאמרים.

- Alfasi, N., **Almagor, J.**, **Benenson, I.** (2012) The actual impact of comprehensive land-use plans: Insights from high resolution observations. *Land Use Policy*, 29(4): 862 – 877.
- Avisar, D.** and Fox, A. (2012) Chemical evolution and vegetation response in an altered wetland ecosystem, Hula Valley, Israel (1988-2004). *Journal of Environmental Science Health Part A*, 47:1096-1103.
- Azaria, I., Goldshleger, N. and **Ben Dor E.** (2012) Identification of Cannabis plantations using hyperspectral technology. *Israel Journal of Plant Science*, 60:77-85.
- Bar-Tal, D. **Schnell, I.** (2012) *The Impact of Lasting Occupation, the Israeli Case*, Oxford University Press: Oxford.
- Bar-Tal, D., **Schnell, I.** (2012) Occupied and Occupiers - The Israeli case. In Bar-Tal, D., Schnell, I. (Eds.) *The Impact of Lasting Occupation*, Oxford University press: Oxford.
- Ben-Dor E.**, Schalpfer D., Plaza A., and Maltus T. (2012) Hyperspectral Remote Sensing. In Wendisch, M., Brenguier J. L. (eds.) *Airborne measurements methods and instruments*. CRC publication.
- Berman, T. and Schnell, I.** (2012) Methods of Exposing Local Knowledge. *The 10th International Urban Planning and Environment Association Symposium Proceedings, Faculty of Architecture Design and Planning*, The University of Sydney, Australia: 383-497.
- Brook, A., Vandewal M. and **Ben-Dor E.** (2012) Fusion of optical and thermal imagery and LiDAR data for application to 3-D urban environment and structure monitoring. In Escalante-Ramírez B. (Ed.) *Remote Sensing – Advanced Techniques and Platforms*, InTech, Croatia, pages 29-50.
- Cohen. P., Potchter, O.**, Matzarakis A. (2012) Daily and Seasonal Climate Behavior of Green Urban Open Spaces in Mediterranean Climate and its impact on Human comfort, *Buildings and Environment* 51:294-295.
- Givoni, M.** (2012). Re-assessing the results of the London congestion charging scheme. *Urban Studies*, 49(5): 1089–1105.
- Givoni, M.** and Banister, D. (2012) Reinventing the wheel - planning the rail network to meet mobility needs of the 21st century. In Frenkel, A., P. Nijkamp and P. McCann (eds.) *Societies in Motion: Regional Development, Industrial Innovation and Spatial Mobility Essays in Honor of Daniel Shefer*, Edward Elgar, 320-343.
- Givoni M.**, Dobruszkes F. and Lugo I. (2012) Uncovering the real potential for air-rail substitution: an exploratory analysis. In Inderwildi, O. and D. King (Eds.) *Energy, Transport and the Environment*, Springer, 495-512.
- Goldshleger N., Chudnovsky A. and **Ben-Dor E.** (2012) Using Reflectance Spectroscopy and Artificial Neural Network to assess water infiltration rate into the soil profile. *Applied and Environmental Soil Science*, Article ID: 439567: 9 pages.
- Goldshleger, N. Livne I, Chudnovsky A and **Ben-Dor E.** (2012) New results in integrating passive and active remote sensing methods to assess Soil salinity: A case study from Jezre'el Valley, Israel. *Soil Science*, 2(12): 392-401.
- Hamdan-Saliba, H. and **Fenster, T.** (2012) Tactics and Strategies of Power: The Construction of Spaces of Belonging for Palestinian Women in Jaffa-Tel Aviv. *Women Studies International Forum*, 35: 203-212.
- Hatna, E., **Benenson, I.** (2012) The Schelling model of ethnic residential dynamics: Beyond the integrated-segregated dichotomy of patterns. *Journal of Artificial Societies and Social Simulation*, 15(1): 6.
- Hatuka, T.** (2012) Civilian consciousness of the mutable nature of power: Dissent practices along a fragmented border in Israel/ Palestine. *Political Geography*, 31(6): 347-357.
- Hatuka, T.** (2012) Transformative terrains: Counter hegemonic tactics of dissent in Israel. *Geopolitics*, 17 (4): 926-951.
- Finkelstein, I., Zapassky, E., Gadot, U., **Benenson I.** (2012) A lost wisdom of relation between units of length and volume. *PLoS ONE* 7(3): e33895.
- Finkelstein, I., Zapassky E., Gadot, Y., Master, D. M., Stager, L. E., **Benenson, I.** (2012) Phoenician "Torpedo" storage jars and Egypt: Standardization of volume based on linear dimensions. *Egypt and The Levant*, 21: 249-259.
- Flint, S., **Benenson I.**, Alfasi, N. (2012) Between friends and strangers: residential dynamics in a Haredi neighborhood in Jerusalem. *City & Community*, 11(2): 171 – 197.
- Lester, Y. Mamane, H. and **Avisar, D.** (2012) Removal of micro-pollutants from groundwater, using UV light and pH modification. *Water, Air & Soil Pollution*. 223(4): 1639-1648.
- Martínez Sánchez-Mateos, H. S. and **Givoni, M.** (2012). The accessibility impact of a new High-Speed Rail line in the UK – a preliminary analysis of winners and losers, *Journal of Transport Geography*, 25: 105-114.
- Omer, I.**, and **Goldblatt, R.** (2012) Urban spatial configuration and socio-economic residential differentiation:

The case of Tel Aviv. *Computers, Environment and Urban Systems*, 36 (2): 177-185.

- Portugali J.** (2012) Complexity Theories of Cities: Achievements, Criticism and Potentials. In Portugali J. Meyer H., Stolk E., and Tan E. (Eds.) *Complexity Theories of Cities Have Come of Age*. Springer, Heidelberg, Berlin.
- Portugali J.** (2012). Complexity Theories of Cities: Implications to urban planning. In Portugali J. Meyer H., Stolk E., and Tan E. (Eds.) *Complexity Theories of Cities Have Come of Age*. Springer, Heidelberg, Berlin.
- Portugali J.** (2012) Complexity Theories of Cities: First, Second or Third Culture of Planning? In Roo, G. de, J. Hillier, J. van Wezemaal (Eds.) *Planning & Complexity: In Depth Analysis*, Ashgate, Farham - Surrey (UK).
- Potchter O.**, Goldman D., Kadish D., Iluz D. (2012) The climatic effect of manmade oasis during the winter season in a hyper arid zone, the case of southern Israel. *Journal of Arid Environment*, 87:231-242.
- Schnell, I.** (2012) Geographical ramifications of the occupation for Israeli society. In Bar-Tal, D., Schnell, I. (Eds.) *The Impact of Lasting Occupation*, Oxford University press: Oxford.
- Schnell, I.**, Bar-Tal, D. (2012) The Occupied Territories as a cornerstone in the reconstruction of Israeli society. In Bar-Tal, D., Schnell, I. (Eds.) *The Impact of Lasting Occupation*, Oxford University press: Oxford.
- Schnell Y., Potchter O., Yaakov Y.**, Epstein Y., Brenner, S., Hermesh, H. (2012) Urban daily life routines and human exposure to environmental discomfort. *Environmental Monitoring and Assessment*, 184: 4575-4590.
- Schwartz G., Eshel G. and **Ben-Dor E.** (2012) Reflectance Spectroscopy as a tool for monitoring contaminated soils. In S. Pascucci (ed.) *Soil Contamination*, Intech Open.
- Shamai, S., Arnon, S., **Schnell, I.** (2012) From home to community and settlement: Sense of place in different scales. *Studies in Home Communities Science*, 6(3): 153-163.
- Sofer, M., **Potchter, O.**, Ganaiem, N., Canaeam, J. (2012) Environmental nuisances and impacts of industrial activities in residential areas of Arab municipalities in Israel. *Applied Geography*, 35(1-2): 353-362.
- Stolk E. and **Portugali J.** (2012) A SIRM view on urban design – the case of Almere Hout. In Portugali J. Meyer H., Stolk E., and Tan E. (Eds.) *Complexity Theories of Cities Have Come of Age*. Springer, Heidelberg, Berlin.
- Swartz, G., **Ben Dor, E.** and G. Eshel (2012) Quantitative analysis of total Petroleum Hydrocarbons in Soils: Comparison between reflectance spectroscopy and solvent extraction by 3 certified laboratories. *Applied and Environmental Soil Science, Article ID 751956: 11 pages*.
- Tan E. and **Portugali J.** (2012) The responsive city design game. In Portugali J. Portugali J. Meyer H., Stolk E., and Tan E. (Eds.) *Complexity Theories of Cities Have Come of Age*. Springer, Heidelberg, Berlin.
- Ulbrich, U., Lionello, P., Belušić, D., Jacobeit, J., Knippertz, P., Kuglitsch, G., Leckebusch, G.C., Luterbacher, J., Maugeri, M., Maheras, P., Nissen, K.M., Pavan, V., Pinto, J.G., **Saaroni, H.**, Seubert, S., Toreti, A., Xoplaki, E., Ziv, B. (2012) Climate and the Mediterranean: Synoptic patterns, temperature, precipitation, winds and their extremes. In: Lionello P. (Ed.): *The Climate of the Mediterranean Region: From the Past to the Future*, London, Elsevier, 301-346.
- Weiss S., Yaski O., Eilam D., **Portugali J.**, Blumenfeld-Lieberthal E. (2012) Network Analysis of Rat Spatial Cognition: Behaviorally-Established Symmetry in a Physically Asymmetrical Environment. *PLoS ONE* 7(7) e40760.
- Xoplaki, E., Trigo, R.M., García-Herrera, R., Barriopedro, D., Andrea, F. D., Fischer, E.M., Gimeno, L., Gouveia, C., Hernandez, E., Kuglitsch, F.G., Mariotti, A., Nieto, R., Pinto, J.G., Pozo-Vázquez, D., **Saaroni, H.**, Toreti, A., Trigo, I.F., Vicente-Serrano, S.M., Yiou, P., Ziv, B. (2012) Large-scale atmospheric circulation driving extreme climate events in the Mediterranean and its related impacts. In: Lionello P. (Ed.): *The Climate of the Mediterranean Region: From the Past to the Future*, London, Elsevier, 347-417.
- Yaski O., **Portugali J.**, Eilam D. (2012) Traveling in the dark: the legibility of a regular and predictable structure of the environment extends beyond its borders. *Behavioural Brain Research*, 229: 74-81.

סערונים, ה' זיו, ב', פרגמנט, ר', חלפון, נ', פורשפון, א', אוסטינסקי
צדקי, א' (2012). "תנודות בגשמי הנגב בחמישים השנים
האחרונות – האם עדות לשינוי באקלים?"; *אקולוגיה וסביבה*
3, 1: עמ' 61-72.

סולימן, ס', **שנל, י'** (2012). "תהליכי פתרון סכסוכים בערים ער-
ביות בישראל בהקשר לבעלויות על קרקע לבניה", *תכנון,*
9, 2, עמ' 45-67.

גנאיים, נ', סופר, מ', **פוצ'טר, ע', גנאיים, ג', יעקב, י'** (2012). "מטרדים
סביבתיים והשלכות של פעילויות תעשייה ומלאכה באזורי
מגורים ביישוב באקה אל גרבייה", *אופקים בגיאוגרפיה*, 78:
עמ' 122-140.

זיו, ב', **סערונים, ה', אלפרט, פ'** (2012). "מתחמים: מגמות אקלימיות
הצפויות בישראל עקב ההתחממות הגלובלית", *גליליאו,*
163: עמ' 20-23.

שנל, י, לינברגר, ק' (2012). "המפה ככלי בהבניית התודעה הלאומית בישראל", אצל: שנל, י, לביא, א' (עורכים), *מפות לשלום, שיח מפות בסכסוך הישראלי-פלסטיני*, מרכז תמי שטיינמץ למחקרי שלום, אוניברסיטת תל-אביב: תל-אביב.

גראוויס-קובלסקי, א' ו**פוצ'טר, ע' (2012).** "המרחב הגיאוגרפי כסמל פוליטי", בתוך: שנל, י ולביא, א', *שיח מפות בסכסוך הישראלי-פלסטיני*, מרכז תמי שטיינמץ למחקרי שלום, אוניברסיטת תל-אביב: תל-אביב, עמ' 43-56.

פוצ'טר, ע', יעקב, י, בר-שעשוע, ל', כהן, ש', טנאי, י, בר, פ' (2012). "מיתון עומס חום בערים מדבריות באמצעות צמחים – באר שבע כמקרה בוחן", *אקולוגיה וסביבה*, 3(1): עמ' 33-42.

שנל, י, איכילוב, מ' (2012). "גינות כלבים כמקור להון חברתי", *חיות וחברה*, 45, עמ' 5-20.

שנל, י (2012). "האסטרטגיה של ההתיישבות בשטחים", אצל: חסון, ש' (עורך), *עיצוב המרחב בישראל*, כתר: ירושלים.



תרגול שטח בשיטות מדידה מטאורולוגיות בקורס "מבוא לאקלים". (צילום: אלדד לוי)